

Produktions- och
handelsstatistik avseende den
svenska marknaden för ägg
2011-03-07



Jordbruksverket

Enheten för handel och marknad

Annelie Rosell

Sammanfattning

Efter fyra år av successivt ökad konsumtion av ägg och äggprodukter i Sverige skedde åter en ökning under 2010 med 3,2 %.

Den inhemska produktionen har under året ökat med 6,5 % och har därmed ökat sin marknadsandel. Den ökade konsumtionen har dock även täckts genom höjd import (+6,4). Ökad svensk äggproduktion har även avsatts på exportmarknaden (+22 %).

Den ökade importen under året härrör både från ägg och äggprodukter (+6,5 %) och ägg i livsmedelsindustriprodukter (+5,9 %). Den ökade importen av ägg och äggprodukter härrör framförallt från Nederländerna som 2010 ökade sin försäljning med nästan 2 500 ton (+210 %). Den finska importen som sjönk kraftigt 2009 till följd av salmonellautbrott har under 2010 till viss del återhämtat sig (+17,7 %). Den finska importen av ägg och äggprodukter har dock inte nått upp till de volymer som importerades under 2006-2008.

Efter två år av minskad import av skalägg noteras under 2010 en ökning med 5,1 %. Ökningen förklaras delvis av en återhämtning av den finska skaläggsimporten men den ökade importen härrör även från Norge och Tyskland.

Under 2009 skedde en kraftig ökning av den danska skaläggsimporten till Sverige. Under 2010 avstannade expansionen och istället skedde en minskning med ca 5,5 %.

Importen av frysta helägg har ökat stadigt de senaste åren. 2010 ökade importen med närmare 35 % och det är Nederländerna som svarar för merparten av ökningen.

Den svenska exporten av ägg sker huvudsakligen i form av råvara i livsmedelsindustriprodukter. Den ökade exporten under året omfattar dock både ägg och äggprodukter (+29,9 %) liksom råvara till livsmedelsindustriprodukter (+18,7 %). Den ökade svenska exporten av ägg och äggprodukter under 2010 gick huvudsakligen till Tyskland och Danmark.

1 Den svenska marknaden

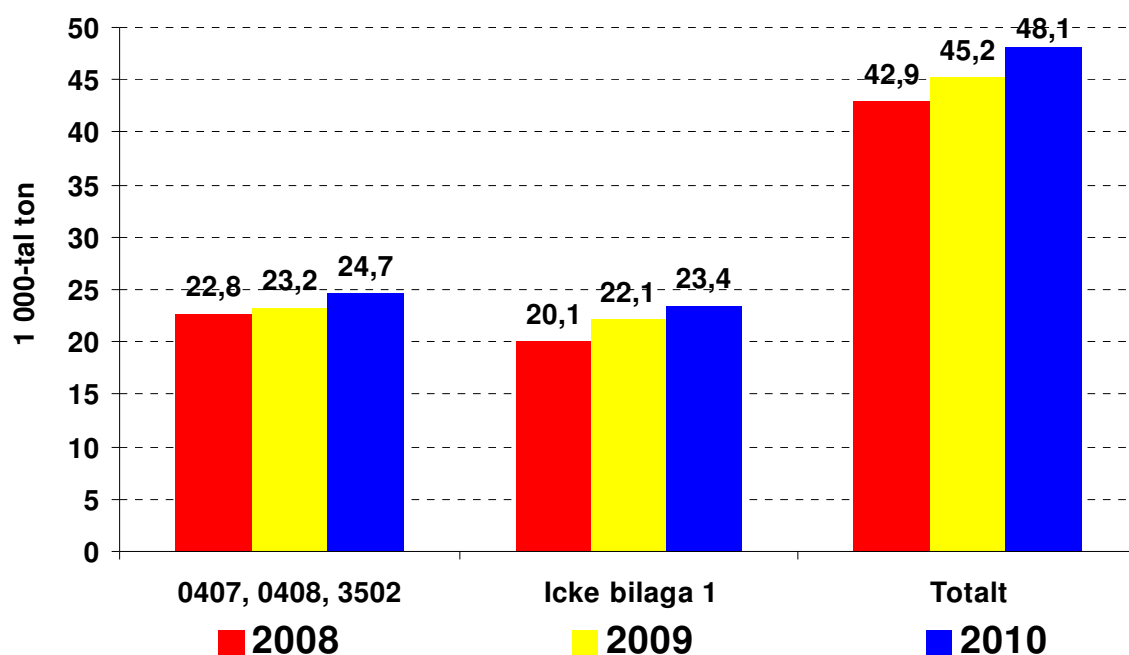
1.1 Balans för ägg i Sverige, 1000-tal ton

År	Produktion	Import	Export	Konsumtion	Underskott	SG, %
2000	100,2	26,0	18,3	107,9	-7,7	92,9
2001	97,9	28,6	20,0	106,5	-8,6	91,9
2002	93,4	32,7	25,2	100,9	-7,5	92,6
2003	92,6	34,6	23,0	104,2	-11,6	88,9
2004	103,6	38,0	24,4	117,2	-13,6	88,4
2005	101,5	39,6	26,1	115,0	-13,5	88,3
2006	98,8	41,8	25,0	115,6	-16,8	85,5
2007	95,4	47,2	26,1	116,5	-21,1	81,9
2008	102,5	42,9	27,0	118,4	-15,9	86,6
2009	104,5	45,2	25,9	123,8	-19,3	84,4
2010	111,3	48,1	31,6	127,8	-16,5	87,1
För. 09/10	+6,5%	+6,4%	+22,0%	+3,2%		

Produktion = partihandelns invägning, / 0,73 (fr.o.m. 2001 t.o.m. 2006), / 0,744 (2007), / 0,7642 (2008), / 0,76337 (fr.o.m. 2009) och 0,7741 (fr.o.m 2010).

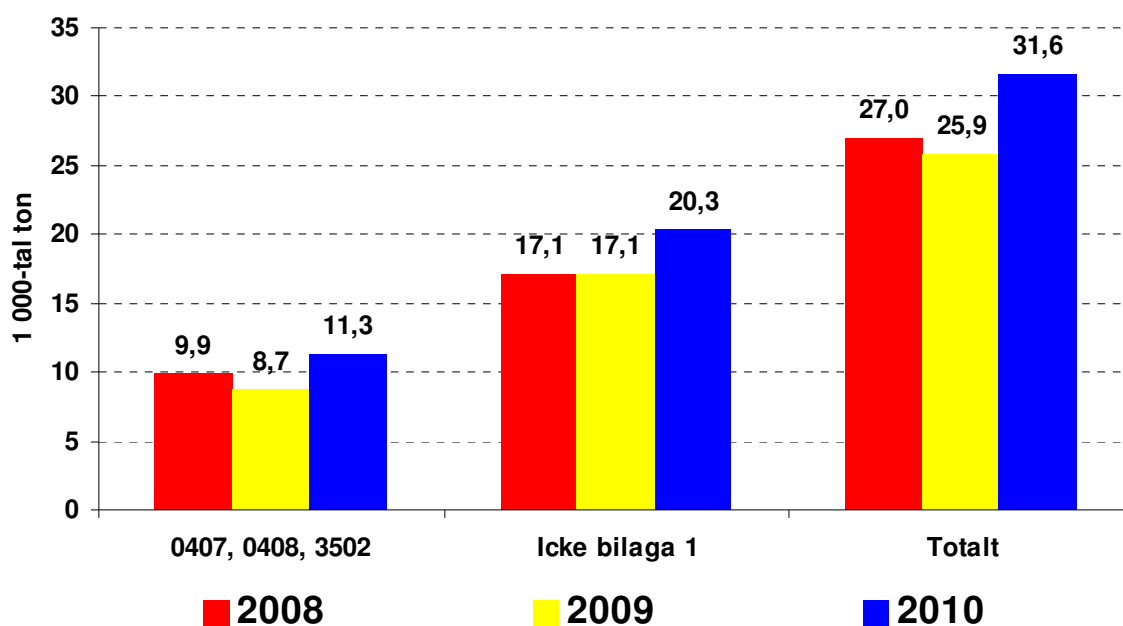
Källa: Jordbruksverket, SCB och Magnus Thelander Svenska Ägg

1.2 Svensk import av ägg och äggprodukter, 1000-tal ton



Källa: Jordbruksverket, SCB

1.3 Svensk export av ägg och äggprodukter, 1000-tal ton



Källa: Jordbruksverket, SCB

1.4 Svensk import/införsel 2010 fördelad på KN-nr, ton (skaläggekvivalenter)

Produkt	Kn-nr	Import	Införsel	Summa	Omr.	S:a, omr.	För. 09/10
Skalägg	0407 0030	205	5 307	5 512	1,00	5 512	+5,1%
Torkad äggula	0408 1180	18	490	508	2,46	1 250	+36,2%
Flytande äggula	0408 1981	162	2 583	2 745	1,16	3 184	-16,1%
Fryst äggula	0408 1989	0	391	391	1,16	454	+2,1%
Torkade helägg	0408 9180	588	632	1 220	4,52	5 514	+22,9%
Frysta/flyt. helägg	0408 9980	0	4 616	4 616	1,16	5 355	+34,3%
Äggalbumin, torkat	3502 1190	7	255	262	8,56	2 243	-28,2%
Äggalbumin, annat	3502 1990	702	334	1 036	1,16	1 202	+3,5%
Totalt				16 290		24 713	+6,7%

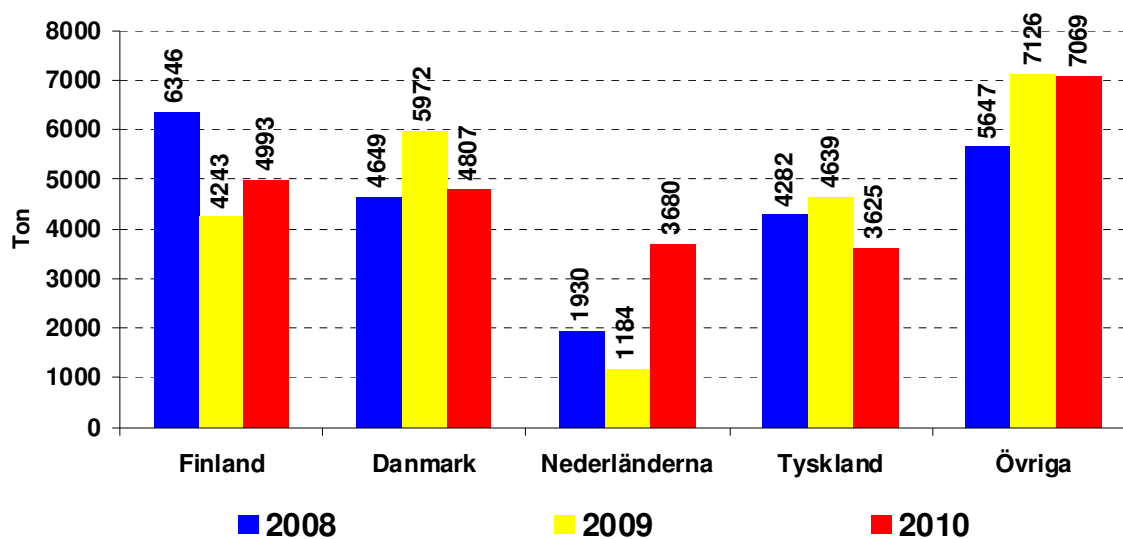
Källa: Jordbruksverket, SCB

1.5 Svensk export/utförsel 2010 fördelad på KN-nr, ton (skaläggekvivalenter)

Produkt	Kn-nr	Export	Utförsel	Summa	Omr.	S:a, omr.	För. 09/10
Skalägg	0407 0030	205	2 017	2 222	1,00	2 222	+306,2%
Torkad äggula	0408 1180	12	76	88	2,46	216	+54,4%
Flytande äggula	0408 1981	0	139	139	1,16	161	-55,0%
Fryst äggula	0408 1989	0	121	121	1,16	140	-17,7%
Torkade helägg	0408 9180	178	617	795	4,52	3 593	+165,9%
Frysta/flyt. helägg	0408 9980	0	348	348	1,16	404	+3 766,7%
Äggalbumin, torkat	3502 1190	201	300	501	8,56	4 289	+3,9%
Äggalbumin, annat	3502 1990	0	234	234	1,16	271	+57,0%
Totalt				4 448		11 297	+64,3%

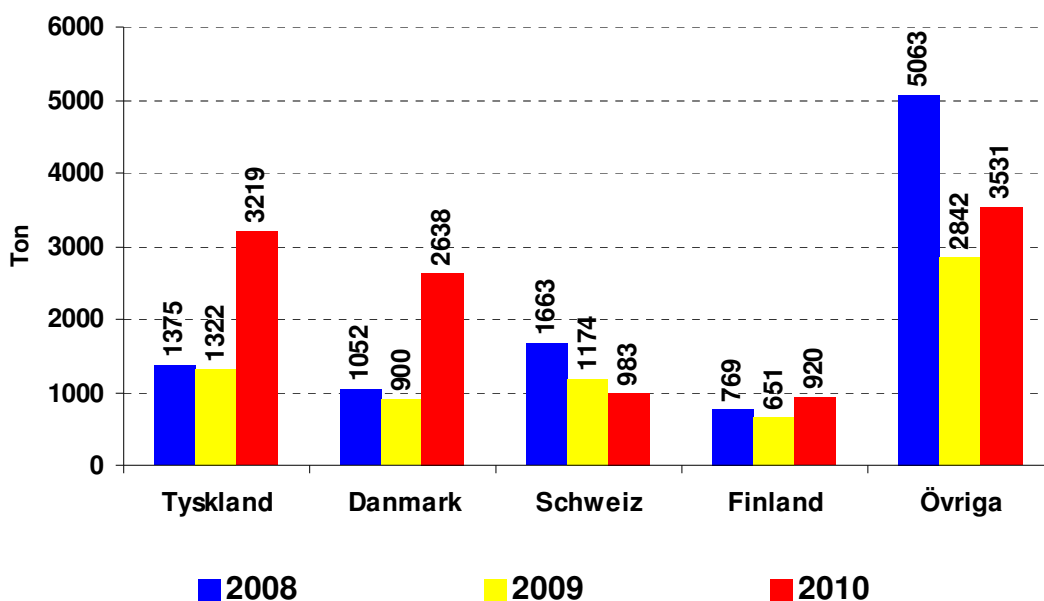
Källa: Jordbruksverket, SCB

1.6 Landfördelad svensk import, ton (skaläggekvaliteter)



Källa: Jordbruksverket, SCB

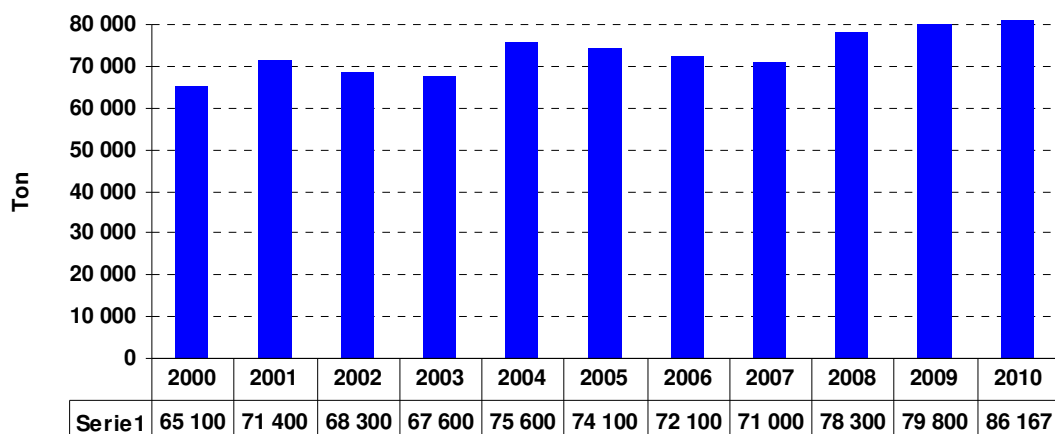
1.7 Landfördelad svensk export, ton (skaläggekvaliteter)



Källa: Jordbruksverket, SCB

Bilagor

Packeriernas invägning 2000-2010, ton



* Uppgiftsinsamlingen utökades i januari 2001, vilket från denna månad torde ha påverkat siffrorna med 10-12 % i höjande riktning. För perioden 2001 till 2006 antas att partihandelns inköp av ägg uppgår till 73 % av totalen, för 2007 till 74,4 % av totalen, för 2008 till 76,42 %, för 2009 till 76,34 % av totalen och för 2010 till 77,41

Källa: Magnus Thelander Svenska Ägg

Svensk import på landnivå

Import av ägg - balansekvivalenter (ton) 2009																						
Länder			Finland	Danmark	Nederl.	Tyskland	USA	Frankrike	Polen	Norge	Italien	Belgien										
Produkt	Kn-nr	omr.	omr.	omr.	omr.	omr.	omr.	omr.	omr.	omr.	omr.	omr.										
Skalägg	0407.0030	1,00	3108	3108	1693	1693	2	2	112	112	0	0	0	0	0	0	0	0	0	0	0	
Torkad äggula	0408.1180	2,46	7	17	39	96	0	0	273	672	3	7	45	111	0	0	0	0	0	0	0	0
Flytande äggula	0408.1981	1,16	0	0	808	937	511	593	999	1159	0	0	0	0	956	1109	0	0	0	0	0	0
Fryst äggula	0408.1989	1,16	13	15	294	341	0	0	75	87	0	0	0	0	0	0	0	0	0	0	0	0
Torkade helägg	0408.9180	4,52	0	0	162	732	78	353	6	27	255	1153	368	1663	10	45	45	203	0	0	0	0
Frysta/flyt. Helägg	0408.9980	1,16	951	1103	1287	1493	32	37	1164	1350	0	0	0	0	0	0	0	0	0	0	0	0
Äggalbumin, torkat	3502.1190	8,56	0	0	70	599	23	197	144	1233	2	17	102	873	0	0	0	0	9	77	10	86
Äggalbumin, annat	3502.1990	1,16	0	0	69	80	2	2	0	0	0	0	0	0	0	0	920	1067	10	12	0	0
Summa omräknat, per land			4243	5972	1184	4639	1177	2647	1154	1271	89	86										

Källa: Jordbruksverket, SCB

Import av ägg - balansekvivalenter (ton) 2010																						
Länder			Finland		Danmark		Nederl.		Tyskland		USA		Frankrike		Polen		Norge		Italien		Belgien	
Produkt	Kn-nr	omr.	omr.	omr.	omr.	omr.	omr.	omr.	omr.	omr.	omr.	omr.	omr.	omr.	omr.	omr.	omr.	omr.	omr.	omr.	omr.	omr.
Skalägg	0407.0030	1,00	3531	3531	1600	1600	28	28	148	148	0	0	0	0	0	0	205	205	0	0	0	0
Torkad äggula	0408.1180	2,46	0	0	29	71	16	39	391	962	18	44	45	111	0	0	0	0	0	0	0	0
Flytande äggula	0408.1981	1,16	0	0	205	238	1687	1957	79	92	162	188	0	0	607	704	0	0	5	6	0	0
Fryst äggula	0408.1989	1,16	0	0	306	355	0	0	84	97	0	0	0	0	0	0	0	0	0	0	0	0
Torkade helägg	0408.9180	4,52	0	0	172	777	34	154	18	81	554	2504	376	1700	6	27	34	154	0	0	0	0
Frysta/flyt. Helägg	0408.9980	1,16	1260	1462	734	851	1182	1371	1438	1668	0	0	0	0	0	0	0	0	0	0	0	0
Äggalbumin, torkat	3502.1190	8,56	0	0	69	591	12	103	63	539	0	0	63	539	0	0	0	0	38	325	11	94
Äggalbumin, annat	3502.1990	1,16	0	0	279	324	24	28	32	37	0	0	0	0	0	0	702	814	0	0	0	0
Summa omräknat, per land			4993		4807		3680		3625		2736		2350		731		1173		331		94	
Förändring 09/10 i %, per land			18%		-19%		211%		-22%		132%		-11%		-37%		-8%		274%		####	

Källa: Jordbruksverket, SCB

Svensk export på landnivå

Export av ägg - balansekvivalenter (ton) 2009																						
Länder			Tyskland		Danmark		Schweiz		Finland		För. Kung.		Nederl.		Taiwan		Norge		Färöarna		Ukraina	
Produkt	Kn-nr	omr.	omr.	omr.	omr.	omr.	omr.	omr.	omr.	omr.	omr.	omr.	omr.	omr.	omr.	omr.	omr.	omr.	omr.	omr.	omr.	omr.
Skalägg	0407.0030	1,00	0	0	316	316	0	0	10	10	0	0	9	9	0	0	0	0	206	206	0	0
Torkad äggula	0408.1180	2,46	0	0	0	0	18	44	24	59	5	12	0	0	0	0	0	0	0	0	0	0
Flytande äggula	0408.1981	1,16	100	116	209	242	0	0	0	0	0	0	0	0	0	0	0	0	0	0	0	0
Fryst äggula	0408.1989	1,16	0	0	0	0	0	0	147	171	0	0	0	0	0	0	0	0	0	0	0	0
Torkade helägg	0408.9180	4,52	68	307	1	5	142	642	57	258	25	113	0	0	0	0	0	0	0	0	0	0
Frysta/flyt. Helägg	0408.9980	1,16	0	0	9	10	0	0	0	0	0	0	0	0	0	0	0	0	0	0	0	0
Äggalbumin, torkat	3502.1190	8,56	105	899	18	154	57	488	18	154	36	308	64	548	12	103	43	368	0	0	74	633
Äggalbumin, annat	3502.1990	1,16	0	0	149	173	0	0	0	0	0	0	0	0	0	0	0	0	0	0	0	0
Summa omräknat, per land			1322		900		1174		651		433		557		103		368		206		633	

Källa: Jordbruksverket, SCB

Export av ägg - balansekvivalenter (ton) 2010

Länder		Tyskland	Danmark	Schweiz	Finland	För. Kung.	Nederl.	Taiwan	Norge	Färöarna	Ukraina	
Produkt	Kn-nr	omr.	omr.	omr.	omr.	omr.	omr.	omr.	omr.	omr.	omr.	
Skalägg	0407.0030	1,00	114 114	1783 1783	0 0	46 46	0 0	24 24	0 0	0 0	205 205	0 0
Torkad äggula	0408.1180	2,46	0 0	0 0	12 30	76 187	0 0	0 0	0 0	0 0	0 0	0 0
Flytande äggula	0408.1981	1,16	0 0	138 160	0 0	0 0	0 0	0 0	0 0	0 0	0 0	0 0
Fryst äggula	0408.1989	1,16	0 0	0 0	0 0	121 140	0 0	0 0	0 0	0 0	0 0	0 0
Torkade helägg	0408.9180	4,52	469 2120	1 5	158 714	66 298	72 325	0 0	5 23	0 0	0 0	0 0
Frysta/flyt. Helägg	0408.9980	1,16	1 1	295 342	0 0	52 60	0 0	0 0	0 0	0 0	0 0	0 0
Äggalbumin, torkat	3502.1190	8,56	115 984	9 77	28 240	22 188	48 411	82 702	42 360	36 308	0 0	41 351
Äggalbumin, annat	3502.1990	1,16	0 0	234 271	0 0	0 0	0 0	0 0	0 0	0 0	0 0	0 0
Summa omräknat, per land			3219	2638	983	920	736	726	382	308	205	351
Förändring 09/10 i %, per land			143%	193%	-16%	41%	70%	30%	####	-16%	0%	-45%

Källa: Jordbruksverket, SCB