



Byggnaden för äggproduktionen är hönsens hem men byggnaden ska också vara en fungerande arbetsplats.

Regler att ta hänsyn till

Förprovning

Ny-, om- eller tillbyggnad av ett stall eller annat förvaringsutrymme för fjäderfä ska i förväg godkännas ur djurskydds- och djurhälsosynpunkt. Det kallas förprovning och är ett krav om fler än 500 fjäderfän ryms på anläggningen efter den planerade byggnadsåtgärden. Med anläggning avses i det här sammanhanget en eller flera byggnader belägna på samma fastighet. Som ombyggnad räknas alla byggnadsåtgärder i befintliga byggnader, där man antingen förändrar stallets planlösning eller byter inredningstyp. Stallarna ska utformas så att det finns godtagbara förutsättningar att rädda djuren vid brand. Lantbrukets Brandskyddskommittés rekommendationer bör följas vid nybyggnad och större om- och tillbyggnad av stall.



Reparationer och underhåll av befintlig inredning utan att stallets planlösning förändras, behöver inte förprövas. Dock gäller djurskyddsföreskrifterna utan undantag även för de stallar som inte behöver förprövas. Jordbruksverket är central tillsynsmyndighet då det gäller förprovning av djurstallar.

Ansökan till Länsstyrelsen

Länsstyrelsen har det regionala ansvaret och handlägger varje enskilt ärende. Ansökan om förprovning görs på särskild blankett som tillsammans med byggnadsritningar lämnas till länsstyrelsen. Inga byggnadsåtgärder får göras innan länsstyrelsen beslutat om förhandsgodkännande. Innan byggnaden får användas ska länsstyrelsen göra en besiktning och kontrollera att den är uppförd enligt de tidigare godkända ritningarna. Byggnadskonsulenterna på länsstyrelsen, som handlägger förprovningsärendena kan även ge goda råd vid om- och nybyggnationer, råden omfattar även smittskyddsaspekter.



Djurskyddsbestämmelser

Vid ny- och ombyggnad av fjäderfästallar är det mycket att ta hänsyn till. I djurutrymmet är det djurskyddsbestämmelserna som sätter ramarna och anger minimimått. Djurskyddslagen (1988:534) och djurskyddsförordningen (1988:539) innehåller de grundläggande bestämmelserna om hur djur ska hållas och skötas. I Djurskyddsmyndighetens föreskrifter och allmänna råd (DFS 2007:5) om djurhållning inom lantbruket, L 100, finns mer detaljerade regler, sista kapitlet, Lagstiftning, under rubriken Djurskyddsbestämmelser.

Omsorgsprogram

Äggbranschen har egna riktlinjer, ett s.k. omsorgsprogram, som ska bidra till kvalitetskontroll och en bättre djurhållning. I Svenska Äggs omsorgsprogram läggs tyngdpunkten på djuromsorg, livsmedelskvalitet och smittskydd. Rikslikaren handhar det praktiska fältarbetet och kan också vara behjälplig vid planering av om- eller nybyggnation. Om man är ansluten till Svenska Äggs omsorgsprogram och uppnår tillräckligt hög poäng tillåts man ha högre beläggning i flervåningssystem.

Stallbyggnaden

På svenska lantbruk är man ofta noga med att bygga ett hus som passar in i gårdsbilden.

Planering

Tänk långsiktigt när du planerar för husets placering, ifall det senare blir aktuellt med t.ex. en utbyggnad. Kanske du funderar på att i framtiden använda egen spannmål till dina värphöns. Då är det bra om det inte är för långt mellan höns huset och spannmålstorken.

Undvik, om möjligt, att placera husets långsida mot förhärskande vindriktning eftersom det kan påverka ventilationen och mängden tilluft.

Tänk också på att det ska finnas plats för en lastbil med släp att vända på gårdsplanen, t.ex. vid foderleveranser.

Vilken typ av hus man bygger beror på vilken typ av inredning man väljer att ha. Det är viktigt att hus och inredning passar ihop för att ventilationen ska fungera bra. Väljer du en inredning som är hög i mitten måste huset ha hög takhöjd för att luften ska kunna passera runt.

Har man däremot ett gammalt hus som ska byggas om, får man välja en inredning som passar huset och som ger bra förutsättningar för en väl fungerande ventilation.

Formatet på nybyggda värphönsstallar bestäms av inredningstyp, beläggningsgrad och produktionssystem, ska hönsen komma ut måste det till exempel finnas tillräckligt med mark på utsidan och huset får inte vara för brett.

Hur långt huset är beror på antalet höns och utrustningens kapacitet. För att begränsa kostnaderna gäller det att utnyttja drivenheter till foderkedjor och gödselband maximalt. I ett långt hus blir det väldigt långa avstånd för personalen att förflytta sig i det dagliga arbetet men även vid t.ex. brand då stallet snabbt ska utrymmas.

I långa stallar med frigående höns kan fördelningen av djur bli ojämn vilket kan orsaka problem bl.a. med temperaturstyrningen. En lösning på detta problem kan vara att dela in huset i flera sektioner och avgränsa med t.ex. en nätmellanvägg.



Rikslikare Alexandra Hermansson besiktar in ett nytt värphönsstall i Svenska Äggs Omsorgsprogram.



Nybyggt



Höns med uteristelse



Mellanvägg av nät syns i bakgrunden

Stallbyggnaden består ofta av förrum, motorrum, djurutrymme, packrum och kylrum.

Hygiengränser

Hygiengränser ska finnas in till förrummet och till varje djuravdelning. Dessa ska vara utformade så att man lätt byter skor innan man passerar in i nästa utrymme. Gränsen ska vara tydligt avgränsad med en skiva eller en bänk. Läs mer under smittskydd.



Förrum

Beroende på hur det ska användas kan förrummet vara utrustat på olika sätt. Det kan innehålla kontor, Motorrum m.m.

Motorrummet är ett utrymme som ofta är ljuddämpat. Där placeras t.ex. hydrofor, kompressor och reservelverk. Ur brandsynpunkt bör elcentral, ventilationsdator och larmanordningar inrymmas i ett eget avgränsat rum. Om det inte är möjligt kan det placeras i förrummet.

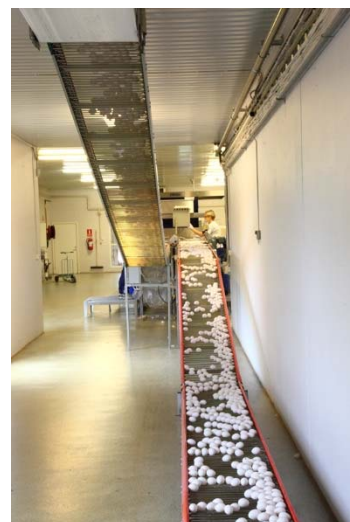


Omklädningsrum och hygienutrymmen

Har du anställd personal ska det finnas omklädningsutrymme med dusch, toalett och tvättställ samt möjlighet att hålla isär arbets- och gångkläder. Men även om du endast arbetar själv med dina höns kan det vara skönt att slippa få in arbetskläder i boningshuset.

Ägginsamling

Från rederna rullar äggen ut på ett längsgående band som för äggen till ett tvärgående band för fortsatt transport in i packrummet. Banden kan vara gjorda av juteväv eller olika plastmaterial. Det finns en mängd olika system för äggtransport, både horisontellt och vertikalt.



Packrum

I packrummet sorteras, packas och staplas äggen. Äggen kommer via ett band in i packrummet och smutsiga ägg sorteras bort manuellt. De rena äggen läggs på äggbrickor, i stora besättningar med hjälp av en packmaskin som sedan staplar brickorna på varandra. Har man under 10 000 höns kan man packa äggen manuellt om arbetstiden räcker till. En packmaskin spar inte bara tid utan minskar även belastningen på kroppen. Packrummet räknas som livsmedelslokal och ska därför lätt kunna rengöras och desinficeras. Läs mer i kapitlet ”Livsmedlet ägg”.

Kylrum

Äggen förvaras på pallar som förflyttas till kylrummet med hjälp av en pallyft. Storleken på kylrummet anpassas efter antal ägg och hur ofta packeriet hämtar äggen. Normalt hämtas äggen en eller två gånger i veckan. I packrummet ska det finnas utrustning som mäter och registrerar temperaturen. Temperaturen i kylrummet ska, enligt EU-direktiv, vara under 18 °C men Svenska Äggs omsorgsprogram och äggpackerierna ställer lite större krav och kräver att temperaturen inte överstiger



Djurutrymme

I djurutrymmet ska innerväggar och golv vara av ett material som är lätt att tvätta och desinficera. Det ska helst inte finnas några skarvar eller springor där damm, kvalster och andra kryp kan gömma sig.

Fönster och dagsljusinsläpp

Enligt Djurskyddsmyndighetens föreskrifter ska fjäderfästallar, liksom andra djurstall, ha fönster eller andra ljusinsläpp för dagsljus.

Artificiell belysning

Stallar ska vara försedda med artificiell belysning som inte orsakar obehag för djuren och som gör det möjligt att ha god tillsyn över djuren. Belysningen ska släckas och tändas genom dimning för att efterlikna gryning och skymning. Läs mer i detta kapitel under rubriken ”Byggnad” - fönster och belysning.

Ventilation

I ett värphönsstall är en välfungerande ventilationsanläggning en av de viktigaste faktorerna för att uppnå ett bra produktionsresultat och ett bra arbetsklimat. Läs mer under rubriken ”Stallklimat”.

